

## ระเบียบการส่งบทความเพื่อตีพิมพ์ในวารสารชุมชนวิจัย มหาวิทยาลัยราชภัฏนครราชสีมา

วารสารชุมชนวิจัย มหาวิทยาลัยราชภัฏนครราชสีมา จัดพิมพ์เพื่อเป็นสื่อกลางในการเผยแพร่ความรู้และวิทยาการ เกิดการแลกเปลี่ยนความรู้ระหว่างคณาจารย์ บุคลากร นักวิจัย นักวิชาการ นิสิตและนักศึกษาของมหาวิทยาลัยราชภัฏนครราชสีมาและสถาบันหรือหน่วยงานอื่น ๆ โดยจัดพิมพ์เป็นราย 4 เดือน (ปีละ 3 ฉบับ) ดังนี้

ฉบับที่ 1 ตีพิมพ์เผยแพร่เดือนมกราคม (เดือนมกราคม – เดือนเมษายน)

ฉบับที่ 2 ตีพิมพ์เผยแพร่เดือนพฤษภาคม (เดือนพฤษภาคม – เดือนสิงหาคม)

ฉบับที่ 3 ตีพิมพ์เผยแพร่เดือนกันยายน (เดือนกันยายน – เดือนธันวาคม)

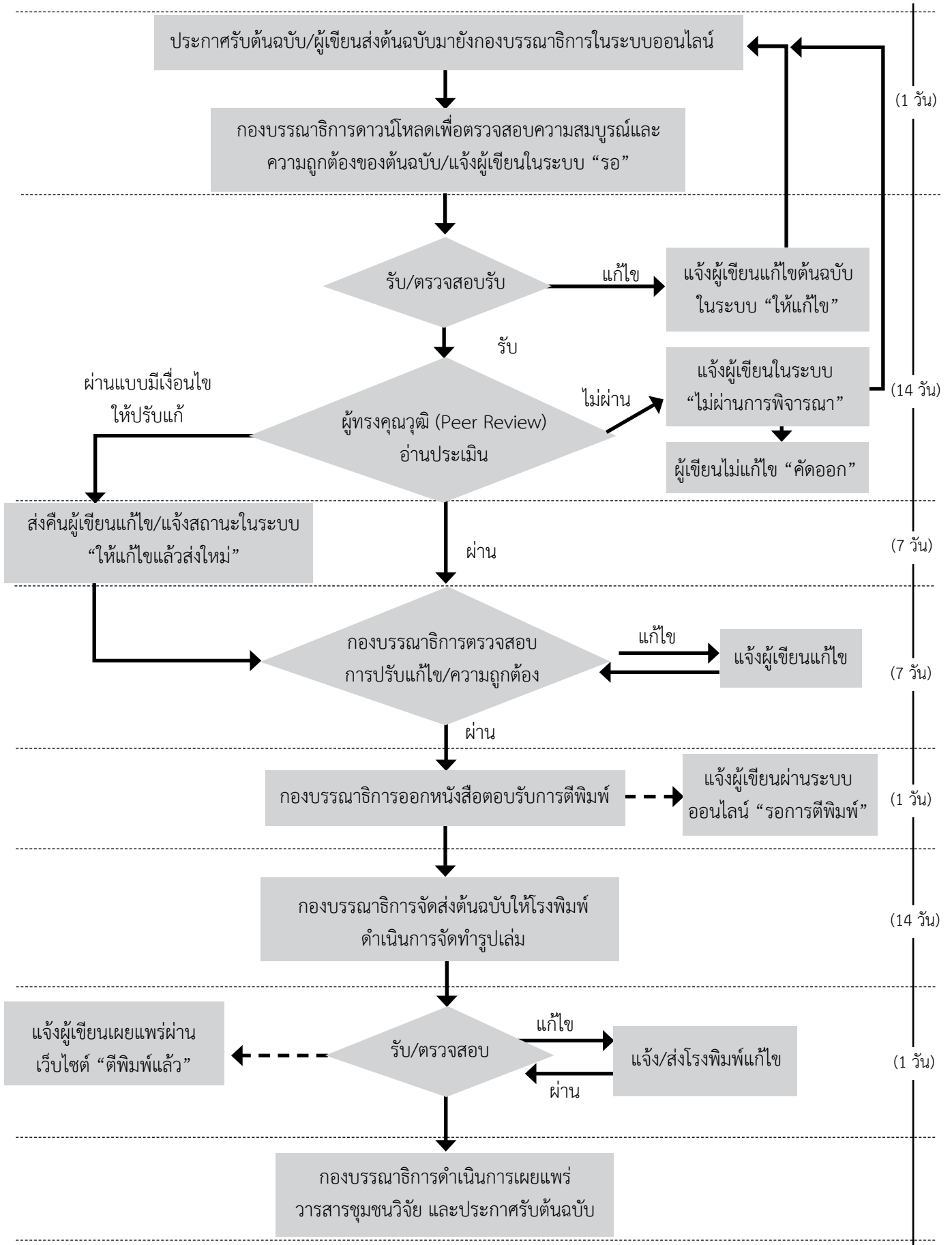
ประเภทของผลงานที่ตีพิมพ์ ได้แก่ บทความงานวิจัย บทความวิชาการ บทความปริทัศน์ และบทความวิจารณ์หนังสือ (ด้านสาขาวิชามนุษยศาสตร์และสังคมศาสตร์ สาขาวิชาครุศาสตร์/ศึกษาศาสตร์/จิตวิทยา ด้านการจัดการ/เศรษฐศาสตร์/การตลาด รวมไปถึงด้านสถาปัตยกรรมท้องถิ่น/ชุมชน ด้านสิ่งแวดล้อมท้องถิ่น/ชุมชน หรือด้านที่เกี่ยวข้องกับการเรียนการสอน) โดยมีขั้นตอนการดำเนินงานผ่านระบบรับ-ประเมินบทความออนไลน์ <http://www.nrru.ac.th/rdi/> และ <http://www.old.nrru.ac.th/rdi> ดังต่อไปนี้



คลิกปุ่มเพื่อเข้าสู่ระบบ

1. กองบรรณาธิการประกาศรับต้นฉบับจากผู้เขียนหรือผู้สนใจยื่นบทความเสนอบทความเพื่อขอรับการพิจารณา ลงตีพิมพ์ในวารสารชุมชนวิจัย ซึ่งผู้เขียนบทความต้องลงทะเบียน/สมัครสมาชิก โดยผู้ดูแลระบบจะทำการตรวจสอบการลงทะเบียน และอนุมัติการลงทะเบียน/สมัครสมาชิกก่อน ผู้เขียนจึงจะสามารถเข้าสู่ระบบเพื่อส่งบทความตามขั้นตอนต่อไป
2. กองบรรณาธิการ ตรวจสอบความสมบูรณ์ ถูกต้อง และคุณภาพของบทความต้นฉบับ โดยระบบแสดงสถานะ “รอพิจารณา” กรณีบทความมีแก้ไข กองบรรณาธิการดำเนินการจัดส่งบทความให้ผู้เขียน โดยแสดงสถานะ “ให้แก้ไข” เพื่อให้ผู้เขียนดำเนินการแก้ไขและส่งกลับเข้ามาใหม่ก่อนเสนอพิจารณาอ่านประเมินบทความ
3. กองบรรณาธิการ เตรียมต้นฉบับจัดส่งให้ผู้ทรงคุณวุฒิอ่านประเมินบทความ (peer review) ในสาขาวิชาที่เกี่ยวข้อง และประเมินภาษาอังกฤษ รวมจำนวน 3 ท่าน
4. กองบรรณาธิการ ส่งต้นฉบับที่ได้รับคำแนะนำหรือปรับแก้ไขแล้วพร้อมสรุปผลการประเมินคุณภาพต้นฉบับ จัดส่งให้ผู้เขียนดำเนินการปรับแก้ไข พร้อมทั้งชี้แจงการปรับแก้ไขกลับมายังกองบรรณาธิการ กรณีผ่าน ให้ไปสู่วิธีขั้นตอนต่อไป กรณีผ่านแบบมีเงื่อนไข ให้ผู้เขียนดำเนินการแก้ไขบทความ โดยระบบแสดงสถานะ “ให้แก้ไขและส่งใหม่” กรณีไม่ผ่าน และผู้เขียนมีความประสงค์จะนำบทความไปแก้ไขปรับปรุง สามารถยื่นขอรับการพิจารณาใหม่ได้อีกครั้ง กรณีไม่ผ่าน และผู้เขียนไม่มีความประสงค์จะแก้ไขบทความ จะถูกดำเนินการคัดออก และจัดเก็บเป็นหลักฐานต่อไป
5. กองบรรณาธิการ ตรวจสอบการแก้ไข ความถูกต้อง และรูปแบบการเขียนบทความจากต้นฉบับ โดยแสดงสถานะ “รอตีพิมพ์”
6. กองบรรณาธิการ ออกหนังสือตอบรับการตีพิมพ์ และเผยแพร่ต้นฉบับดังกล่าว โดยแสดงสถานะ “รอตีพิมพ์” และจัดส่งแบบตอบรับการตีพิมพ์ให้ผู้เขียนบทความ
7. กองบรรณาธิการ ดำเนินการรวบรวมต้นฉบับที่จะตีพิมพ์ โดยทำการตรวจสอบความถูกต้องก่อนจัดส่งโรงพิมพ์ เพื่อจัดทำวารสารชุมชนวิจัย (ฉบับร่าง)
8. กองบรรณาธิการรับวารสารชุมชนวิจัย (ฉบับร่าง) จากโรงพิมพ์ ส่งให้ผู้เขียนเพื่อตรวจสอบความถูกต้อง ระบบแสดงสถานะ “รอตีพิมพ์” และกองบรรณาธิการรับกลับมาตรวจสอบความถูกต้องอีกครั้งก่อนจัดพิมพ์ต้นฉบับวารสารชุมชนวิจัย
9. กองบรรณาธิการ รับต้นฉบับวารสารชุมชนวิจัย มหาวิทยาลัยราชภัฏนครราชสีมา สาขามนุษยศาสตร์และสังคมศาสตร์ ที่จัดพิมพ์เรียบร้อยแล้วพร้อมไฟล์ pdf. จากโรงพิมพ์ เพื่อดำเนินการเผยแพร่ผ่านทางเว็บไซต์ <http://www.old.nrru.ac.th/rdi/journal.php> เมื่อวารสารถึงกำหนดรอบการเผยแพร่ จะแสดงสถานะ “ตีพิมพ์แล้ว” ซึ่งผู้เขียนสามารถเข้าไปตรวจสอบสถานะได้จากการใช้งานระบบตามชื่อและรหัสผ่านเพื่อสู่การเข้าระบบออนไลน์ โดยดำเนินการจัดส่งวารสารฉบับตีพิมพ์ให้กับผู้ทรงคุณวุฒิ ผู้เขียน และหน่วยงานภายนอก เพื่อใช้ประโยชน์ตามวัตถุประสงค์ และตามความเหมาะสม พร้อมทั้งประกาศรับบทความต้นฉบับต่อไป

## ขั้นตอนการดำเนินงานจัดทำวารสารชุมชนวิจัย มหาวิทยาลัยราชภัฏนครราชสีมา



ภาพที่ 1 ขั้นตอนการดำเนินงานวารสารชุมชนวิจัย มหาวิทยาลัยราชภัฏนครราชสีมา

## หลักเกณฑ์การส่งบทความเพื่อลงตีพิมพ์ในวารสารชุมชนวิจัย มหาวิทยาลัยราชภัฏนครราชสีมา

1. บทความต้นฉบับที่ส่งมาตีพิมพ์จะต้องไม่เคยตีพิมพ์เผยแพร่ในวารสาร หรือสิ่งพิมพ์ใดมาก่อน และไม่อยู่ในระหว่างพิจารณาเสนอขอตีพิมพ์ในวารสารหรือสิ่งพิมพ์อื่น ๆ
  2. บทความต้นฉบับ จะต้องไม่มีเนื้อหาที่เกิดจากการลอกเลียนหรือตัดทอนมาจากผลงานวิจัยของผู้อื่น หรือจากบทความอื่นโดยไม่ได้รับอนุญาต หรือปราศจากการอ้างอิงที่เหมาะสม ควรเกิดจากการสังเคราะห์ความคิดขึ้นโดยผู้เขียนเอง
  3. บทความต้นฉบับ จะต้องเขียนตามรูปแบบที่กำหนดไว้ในระเบียบการส่งบทความต้นฉบับวารสารชุมชนวิจัย มหาวิทยาลัยราชภัฏนครราชสีมา
  4. การประเมินผลบทความต้นฉบับ จำแนกเป็นสรุปผลการประเมิน 4 ระดับ ได้แก่ ผ่านดีเยี่ยม ผ่าน ผ่านและมีแก้ไข และไม่ผ่าน (กรณีส่งอ่านประเมินใหม่ ผู้ทรงคุณวุฒิอ่านประเมิน (peer review) จะต้องได้เสนอเป็นข้อเสนอแนะอื่น ๆ อยู่ในแบบประเมินผล)
- บทความที่ได้รับการตีพิมพ์ในวารสารชุมชนวิจัย จะพิจารณาผลการประเมินระดับ ผ่านและมีแก้ไข ขึ้นไป จึงจะได้รับการตอบรับการตีพิมพ์บทความ
5. ผู้เขียนต้องดำเนินการปรับแก้ไขตามคำแนะนำหรือข้อเสนอแนะของผู้ทรงคุณวุฒิ (peer review) พร้อมชี้แจงการแก้ไขต้นฉบับบทความ มายังกองบรรณาธิการ
  6. กองบรรณาธิการ จะดำเนินการตรวจสอบความถูกต้องของบทความที่ผู้เขียนปรับแก้ไขอีกครั้ง
  7. กองบรรณาธิการ จะดำเนินการจัดส่งวารสารชุมชนวิจัย (ฉบับร่าง) ไปยังผู้เขียนเพื่อตรวจสอบความถูกต้องก่อนตีพิมพ์เผยแพร่

การจัดทำต้นฉบับบทความ และจัดเตรียมรูปแบบ

ต้นฉบับ : ต้องตีพิมพ์บนกระดาษขาว A4 หน้าเดียวแบ่งเป็น 2 คอลัมน์ (ยกเว้นชื่อเรื่อง บทคัดย่อ Abstract รูปภาพ และตารางพิมพ์เพิ่มความกว้างของหน้ากระดาษ) กำหนดความกว้างของคอลัมน์ 3.15 นิ้ว (8 ซม.) ช่วงห่างระหว่างคอลัมน์ 0.39 นิ้ว (1 ซม.) เว้นขอบด้านบน 0.98 นิ้ว (2.5 ซม.) ด้านล่าง ด้านซ้าย และด้านขวา 0.79 นิ้ว (2 ซม.)

ความยาว : แต่ละบทความรวมรูปภาพ และตาราง อยู่ระหว่าง 10-15 หน้ากระดาษพิมพ์

บทความ

การเรียงลำดับหัวข้อในบทความ : ลักษณะและขนาดตัวอักษร เรียงลำดับดังนี้

รายละเอียด	ตัวอักษร และขนาดพิมพ์ไทยและอังกฤษ
- ชื่อเรื่องภาษาไทยและภาษาอังกฤษ (Title)	TH SarabunPSK (18 Bold)
- ชื่อ-นามสกุลผู้เขียน/ผู้วิจัย : ภาษาไทย (Authors)	TH SarabunPSK (16 Bold)
- ชื่อ-นามสกุลผู้เขียน/ผู้วิจัย : ภาษาอังกฤษ (Authors)	TH SarabunPSK (16 Bold)
- ที่อยู่ผู้เขียน/หน่วยงาน/สถาบันการศึกษา/จังหวัด	TH SarabunPSK (14)
- บทคัดย่อ (Abstract)	TH SarabunPSK (16 Bold)
- บทนำ (Introduction)	TH SarabunPSK (16 Bold)
- วัตถุประสงค์ของการวิจัย	TH SarabunPSK (16 Bold)
- ประโยชน์ของการวิจัย	TH SarabunPSK (16 Bold)
- วิธีดำเนินการวิจัย	TH SarabunPSK (16 Bold)
- ผลการวิจัย	TH SarabunPSK (16 Bold)
- อภิปรายผล	TH SarabunPSK (16 Bold)
- ข้อเสนอแนะ	TH SarabunPSK (16 Bold)
- เอกสารอ้างอิง	TH SarabunPSK (16 Bold)

หมายเหตุ : คำภาษาอังกฤษในวงเล็บ ( ) และคำสำคัญภาษาอังกฤษ ให้ใช้ตัวอักษรพิมพ์เล็กทั้งหมด ยกเว้นการอ้างอิงในเนื้อหาและท้ายบทความ

1. **ชื่อเรื่อง (title)** ต้องมีทั้งภาษาไทยและภาษาอังกฤษ ชื่อเรื่องภาษาอังกฤษเฉพาะตัวอักษรแรกของชื่อเรื่องเท่านั้น ที่ใช้ตัวพิมพ์ใหญ่ (capital letter) นอกนั้นให้ใช้ตัวพิมพ์เล็ก ยกเว้นชื่อเฉพาะ

2. **ชื่อผู้เขียน/ผู้วิจัย (author)** และสถานที่ทำงานภาษาไทยและภาษาอังกฤษ

2.1 ชื่อภาษาไทยและภาษาอังกฤษ พิมพ์เฉพาะชื่อ-นามสกุล เท่านั้น

2.2 สถานที่ทำงาน เช่น คณะ สถาบัน มหาวิทยาลัย และอื่นๆ ให้พิมพ์ทั้งภาษาไทยและภาษาอังกฤษ

3. **เนื้อหา (text)** ใช้ตัวอักษรและขนาดพิมพ์ไทยและอังกฤษ TH SarabunPSK (14) บทความวิจัยภาษาไทยที่มี คำศัพท์ภาษาอังกฤษ ควรแปลเป็นภาษาไทยให้มากที่สุด ในกรณีที่คำศัพท์ภาษาอังกฤษเป็นคำเฉพาะที่แปลไม่ได้หรือแปลแล้ว ไม่ได้ ความหมายชัดเจนให้ทับศัพท์ก็ได้ และควรใช้ภาษาที่ผู้อื่นเข้าใจง่าย ชัดเจน หากใช้คำย่อต้องเขียนคำเต็มไว้ครั้งแรกก่อน และแสดงตัวเลขในการวิเคราะห์ข้อมูลทางสถิติ ด้วยทศนิยม 2 ตำแหน่ง

4. **ตารางและรูปประกอบ (table and figure)** ควรมีเฉพาะที่จำเป็น สำหรับ รูป/ภาพประกอบ ควรเป็นรูปถ่าย ขาว-ดำ ที่ชัดเจนและมีคำบรรยายได้รูป/ภาพ กรณีที่จำเป็นอาจใช้ภาพสีได้

**รูปแบบและการเขียนเอกสารอ้างอิง** (ให้เป็นไปตามการอ้างอิงแบบ APA, 6th Edition ขึ้นไป)

การอ้างอิงแบบแทรกในเนื้อหา (citing references in text) การอ้างอิงแบบนี้ใช้กับข้อความที่คัดลอกมาหรือ ประมวลมา เป็นการเขียนอ้างอิงแหล่งที่มาของข้อมูลในเนื้อหาวิทยานิพนธ์ โดยระบุชื่อผู้แต่งและปีพิมพ์ ในกรณีที่เป็นการอ้างอิง เนื้อหาโดยตรงหรือแนวคิดบางส่วนหรือเป็นการคัดลอกข้อความบางส่วนมาโดยตรง ควรระบุเลขหน้าไว้ด้วย โดยพิมพ์ต่อท้าย ปีพิมพ์ คั่นเครื่องหมายจุลภาค (,) อย่างไรก็ตามการไม่ระบุเลขหน้าอาจทำได้ในกรณีเป็นการอ้างอิงของผู้อื่น โดยการสรุปเนื้อหา หรือแนวคิดทั้งหมดของงานชิ้นนั้น

การอ้างอิงแบบแทรกในเนื้อหาเป็นระบบนาม-ปี ให้ข้อมูลผู้แต่ง ปีพิมพ์และเลขหน้าที่มีข้อความที่อ้างถึง

รูปแบบการอ้างอิงแบบแทรกในเนื้อหา มี 3 รูปแบบ ดังนี้

การอ้างอิงแบบแทรกในเนื้อหาเป็นระบบนาม-ปี ให้ข้อมูลผู้แต่ง ปีพิมพ์และเลขหน้าที่มีข้อความที่อ้างถึง รูปแบบการ อ้างอิงแบบแทรกในเนื้อหามี 3 รูปแบบ ดังนี้

1. (ผู้แต่ง, ปีพิมพ์, เลขหน้า) ไว้ท้ายข้อความที่อ้างอิง ตัวอย่างเช่น

(เปรม กิรติวงศ์ชัชวาล, 2552, น. 117-122)

(กนกอร ทิปชัย และ สุณี ไทธนา, 2554)

(ล้วน สายยศ และ อังคณา สายยศ, 2536, น. 45)

(McCartney & Phillips, 2006, pp. 498-499)

(Kate, William, & Domon, 2008)

กรณีผู้แต่ง 3-5 คน ลงชื่อทุกคน (สำหรับคนไทยลงทั้งชื่อและสกุล และชาวต่างประเทศลงเฉพาะชื่อสกุล) ในการ อ้างอิงครั้งแรก ใส่เครื่องหมายจุลภาค “,” คั่นแต่ละชื่อ นำหน้าชื่อคนสุดท้ายด้วยคำว่า “และ” หรือ “&” ตัวอย่างเช่น

(กมลศรี สมใจ, ชาริณี บุญญสิทธิ์, มณฑา ทองอุไร, วันดี เข็มจิรา, และระวีวรรณ วรารักษ์, 2555)

กรณีที่ไม่ปรากฏเลขหน้าให้ลงแค่ชื่อผู้แต่งกับปีพิมพ์ไว้ในวงเล็บเดียวกัน

(พรสวรรค์ วินิจสาร, 2553)

2. ผู้แต่ง (ปีพิมพ์, เลขหน้า) กรณีมีการระบุชื่อผู้แต่งในเนื้อหาหน้าข้อความแล้ว ไม่ต้องระบุไว้ในวงเล็บท้ายข้อความอีก ตัวอย่างเช่น

สุนีย์ มัลลิกะมาลย์ (2549, น. 200-205)

Kanokon Boonsarngsuk (2002, p. 14)

กรณีที่ไม่ปรากฏเลขหน้าให้ลงแค่ชื่อผู้แต่งกับปีพิมพ์โดยลงปีพิมพ์ไว้ในวงเล็บ

ประวีณ ณ นคร (2551)

กรณีผู้แต่ง 2 คนเป็นชาวไทย ใช้ “และ” คั่นระหว่างชื่อ และชาวต่างประเทศ ใช้ “and” คั่นระหว่างชื่อ ตัวอย่างเช่น

กนกอร ทีปชัย และ สุณี ไทธนา (2554)

ล้วน สายยศ และ อังคณา สายยศ (2536, น. 45)

Anderson and Pratl (1995, p. 156)

Vardy and Stone (2014)

กรณีผู้แต่ง 3-5 คน ลงชื่อทุกคน (สำหรับคนไทยลงทั้งชื่อและสกุล และชาวต่างประเทศลงเฉพาะชื่อสกุล) ในการอ้างอิงครั้งแรก ใส่เครื่องหมายจุลภาค “,” คั่นแต่ละชื่อ นำหน้าชื่อคนสุดท้ายด้วยคำว่า “และ” หรือ “and”

คมศร เมธิกุล, นัตตา คมคาย, และ กิ่งแก้ว ทวี (2553)

Kate, William, and Domon (2008)

กมลศรี สมใจ, ธาธิณี บุญยสิทธิ์, มณฑา ทองอุไร, วันดี เข็มจิรา, และ ระวีวรรณ วรารักษ์ (2555)

กรณีผู้แต่ง 6 คนหรือมากกว่า 6 คนขึ้นไป ลงเฉพาะผู้แต่งคนแรกตามด้วยคำว่า et al. หรือ และ คณะ

3. ปีพิมพ์ ผู้แต่ง (เลขหน้า) กรณีมีการระบุปีพิมพ์และผู้แต่งในเนื้อหาแล้ว (ปีพิมพ์และผู้แต่งสามารถสลับที่กันได้) ให้ระบุเฉพาะเลขหน้าที่อ้างถึงในวงเล็บเท่านั้น ตัวอย่างเช่น

ในปี 2542 เสรี วงษ์มณฑา ได้ให้ความหมายว่า “การประชาสัมพันธ์เป็นการกระทำทั้งหลายทั้งปวง.....”

(น. 9)

In 1996, According to Kalplan and Norton, “the implementation of the Balanced Scorecard allows the.....” (p. 7)

หากข้อความที่คัดลอกมามีความยาวไม่เกิน 3 บรรทัด ให้พิมพ์ต่อเนื่องกับเนื้อหาโดยไม่ต้องย่อหน้าใหม่และให้ใส่เครื่องหมายอัฒประภาค (“.....”)

### รูปแบบการเขียนอ้างอิงท้ายบทความ

การเขียนอ้างอิงท้ายบทความภาษาไทย ให้เรียงลำดับรายการตามตัวอักษร ก-ฮ และภาษาอังกฤษให้เรียงลำดับรายการตามตัวอักษร A-Z : การจัดรูปแบบการอ้างอิงท้ายบทความ เลือก “กำหนดการย่อหน้า” เลือก “การเยื้องและระยะห่าง” เลือก “พิเศษ” เลือก “ลอย” กำหนด “0.5” ตอบตกลง

ชื่อ ชื่อสกุล. (ปีที่พิมพ์). ชื่อบทความ. ชื่อวารสาร, ปีที่, หน้าแรก-หน้าสุดท้าย.

1. วารสารทั่วไป เช่น

ศิริลักษณ์ วงษ์วิจิตรสุข, และฉัตรปวีณ์ จรัสรวาวัฒน์. (2551). การแก้ปัญหาระดับตะกั่วในเลือดสูง. *ความปลอดภัยและสิ่งแวดล้อม*, 18, 26-31.

กฤษณา น้อมสกุล, ลักษณ์ กานติ, สิริพร สืบสาน, ปวีณ เกื้อกุล, มาลี อุดมผล, สวัสดิ์ รักดี, และคณะ. (2550). การดูแลผู้ป่วยโรคเบาหวาน. *วารสารกรมอนามัย*, 25, 56-60.

Mellers, B. A. (2000). Choice and the relative pleasure of consequences. *Psychological Bulletin*, 126, 910-916.

2. บทความวารสารที่มีหมายเลขฉบับเพิ่มเติม (Supplement) โดยใส่คำว่า Suppl. ตามด้วยหมายเลข ไว้ในวงเล็บหลังปีที่ของวารสาร เช่น

Regien, A. A., Narrow, W. E., & Rae, D. S. (1990). The epidemiology of anxiety disorder: The epideminology catchment area experience. *Journal of Psychiatric Research*, 24(Suppl. 2), 3-4.

3. วารสารที่ได้รับการตอบรับการตีพิมพ์ และอยู่ในระหว่างรอตีพิมพ์ ให้ใช้คำว่า “in press” หรือ “อยู่ระหว่างการตีพิมพ์” แทนที่ปีพิมพ์ เช่น

Zuckerman, M., & Kieffer, S. C. (in press). Race differences in face-ism: Does facial prominence imply dominance? *Journal of Personality and Social Psychology*.

4. บทความวารสารที่เป็นบทคัดย่อ (Abstract) ของวารสารต้นฉบับ ให้พิมพ์คำว่า [Abstract] หรือ [บทคัดย่อ] ตามหลังชื่อบทความ เช่น

Nierenberg, A. A. (2009). Diagnosing and treating patients with symptoms of depression [Abstract]. *Journal of Clinical Psychiatry*, 70, 105.

5. บทความวารสารที่มีลักษณะพิเศษ ใช้ข้อความที่บอกลักษณะพิเศษของบทความ เช่น [Editor], [Editorial], [Letter to the editor] เป็นต้น ไว้ในวงเล็บหลังชื่อบทความ เช่น

Lee, E. (2009). High-risk groups for charcoal-burning suicide attempt in Hong Kong, China, 2004 [Letter to the editor]. *Journal of Clinical Psychiatry*, 70, 341.

6. บทความวารสารสืบค้นจากฐานข้อมูลไทย

ชื่อ ชื่อสกุล. (ปีพิมพ์). ชื่อบทความ. ชื่อวารสาร, ปีที่, หน้าแรก-หน้าสุดท้าย. สืบค้นเมื่อ วัน เดือน ปี, จาก ชื่อ URL หรือ ชื่อฐานข้อมูล เช่น

กุสุมา แก้วอินทะจักร, คิน เลย์ คู, และกนก รัตนะกนกชัย. (2550). การทำให้ endoxylanase จาก alkaliphilic Bacillus sp. สายพันธุ์ BK บริสุทธิ์และสมบัติในการยึดเกาะและย่อยพอลิแซ็กคาไรด์ที่ไม่ละลายน้ำ. *Thai Journal of Biotechnology*, 8, 33-35. สืบค้นเมื่อ 25 มิถุนายน 2551, จาก ฐานข้อมูลวิจัยไทย.

7. บทความวารสารสืบค้นจากฐานข้อมูลอิเล็กทรอนิกส์ (e-journal)

Salter, K. (2009). Beating the trauma of a bad birth experience. *Mental Health Today*, 28, 14-15. Retrieved November, 26, 2009, from CINAHL with Full Text database.

8. บทความวารสารที่สืบค้นจากฐานข้อมูลอิเล็กทรอนิกส์ (e-journal) แต่มีเฉพาะบทคัดย่อ (abstract) ให้ใช้ Abstract retrieved month day, year, from หรือ บทคัดย่อสืบค้นเมื่อ วัน เดือน ปี, จาก เช่น

Buvanendran, A. Kroin, K. S. (2009). Multimodal analgesia for controlling acute post-operative pain. *Acute Pain*, 3, 145-146. Abstract retrieved December 3, 2009, from ScienceDirect database.

9. บทความวารสารจากฐานข้อมูลที่มีเลข DOI (Digital Object Identifier)

Riddoch, C. R., Leary, S. D. (2009). Salt intake, stroke and cardiovascular disease : Meta-analysis of prospective studies. *British Medical Journal*, 339, b4567. Doi : 10.1136/bmj.b4567 (ไม่มีจุดตามหลังหมายเลข)

10. บทความวารสารที่เผยแพร่ทางอินเทอร์เน็ต เขียนเช่นเดียวกับบทความวารสารจากฐานข้อมูล โดยระบุ URL และไม่มีเครื่องหมายทับภาค (.) ตามหลังชื่อ URL เช่น

Fredrickson, B. L. (2000). Cultivating positive emotions to optimize health and well-being. *Prevention & Treatment*, 3, Article 00001a. Retrieved November 29, 2009, from <http://journal.aps.org/prevention/volume3>

#### รูปแบบการเขียนบรรณานุกรมบทความในนิตยสาร หรือหนังสือพิมพ์ (magazine/ newspaper)

ชื่อ ชื่อสกุล. (วัน เดือน ปี). ชื่อบทความ. ชื่อนิตยสาร หรือหนังสือพิมพ์, ปีที่, หน้า.

กรณีภาษาอังกฤษ ใช้ว่า ปี, เดือน วัน (year, month day) และ p. หรือ pp.

1. นิตยสาร/หนังสือพิมพ์

สกุณา ประยูรสุข. (23 พฤศจิกายน 2552). วิฤตโลกวันที่ชั่วโลกเหนือไม่เหลือน้ำแข็ง. *มติชน*, 32, หน้า 20.

Kluger, J. (2008, January 28). Why we love. *Time*, 171, pp. 54-60.

As prices surge, Thailand pitches OPEC-style rice cartel. (2008, May 5). *The Wall Street Journal*, pp. A1, A12.

กรณีบทความในหนังสือพิมพ์รายเดือนที่เป็นจดหมายถึงบรรณาธิการ (Letter to the editor) ให้ใส่ [Letter to the editor] ไว้ในวงเล็บต่อจากชื่อบทความ เช่น

Markovitz, M. C. (1993, May). Impatient vs. outpatient [Letter to the editor]. *APA Monitor*, p. 3.

2. นิตยสาร/หนังสือพิมพ์จากฐานข้อมูลอิเล็กทรอนิกส์

Levenson, Eugnia. (2008, Aug 12). Get ready for a rebound. *Fortune*, 158, p. 53-54. Retrieved November 30, 2009, from Business Source Complete, EBSCO database.

3. นิตยสาร/หนังสือพิมพ์จาก web site

Amranand, A. (2009, Nov 28). Accidental designer. *Bangkok Post*. Retrieved December 1, 2009, from <http://www.bangkokpost.com/leisure/women>

**รูปแบบการเขียนบรรณานุกรมหนังสือ (book)**

ชื่อ ชื่อสกุล. (ปีพิมพ์). ชื่อหนังสือ (ครั้งที่พิมพ์). สถานที่พิมพ์ : สำนักพิมพ์.

เบญญา ยอดดำเนิน-แอ็ดติกัจ, และกาญจนา ตั้งชลทิพย์. (2552). *การวิเคราะห์ข้อมูลเชิงคุณภาพ : การจัดการข้อมูล การตีความและการหาความหมาย* (เอกสารวิชาการหมายเลข 245). นครปฐม : สถาบันวิจัยประชากรและสังคม มหาวิทยาลัยมหิดล. ศูนย์มะเร็ง ชลบุรี. (2552). *สถิติโรคมะเร็ง ศูนย์มะเร็ง ชลบุรี พ.ศ. 2551 เล่มที่ 9 =Hospital-based cancer registry, 2008 vol. IX*. ชลบุรี: ศูนย์.

Martin, R. K., Fanaroff, A. A., & Walsh, M. C. (2006). *Fanaroff and Martin's neonatal-perinatal medicine: Diseases of the fetus and infant* (Vol. 1) (8<sup>th</sup> ed.). Philadelphia : Mosby Elsevier.

Chonburi Cancer Center. (2009). *Cancer incidence and mortality in Chonburi, Thailand volume II. 2003-2009*. Chonburi : The Center.

กรณีฉบับ “อัดสำเนา” หรือ “Unpublished manuscript” ให้เขียนกำกับไว้ตามหลังชื่อสำนักพิมพ์ เช่น สภาการพยาบาล. (2551). *สารการะบริหารการพยาบาล*. (พิมพ์ครั้งที่ 2). กรุงเทพมหานคร: โรงพิมพ์สามเจริญ การพาณิชย์. (อัดสำเนา).

Stinson, C., Milbrath, C. Seidbord, S., & Bucci W. (1992). *Thematic segmentation of psychotherapy transcripts for convergent analyses*. (Unpublished manuscript).

**รูปแบบการเขียนบรรณานุกรมบทหนึ่งในหนังสือ (chapter in book)**

ชื่อ ชื่อสกุลผู้เขียนบท หรือ ตอน. (ปีพิมพ์). ชื่อบทหรือตอน. ใน ชื่อ ชื่อสกุล (บรรณาธิการ). ชื่อหนังสือ (ครั้งที่พิมพ์ หน้าแรก-หน้าสุดท้ายของบทหรือตอน). สถานที่พิมพ์: สำนักพิมพ์. เช่น

ปกานิจ สวงโท. (2552). โรคอุจจาระร่วง = acute diarrhea. ใน ภาสกร อัครเสวี (บรรณาธิการ). *สรุปรายงานการเฝ้าระวังโรคประจำปี 2551 = Annual epidemiological surveillance report 2008* (หน้า 126-127). นนทบุรี: สำนักกระบวนวิชา กรมควบคุมโรค.

Surname, A. B., Surname, D., & Surname, F. R. (Year). Title of chapter. In R. P. Surname, & M. Surname (Eds.). *Title of book* (edition, p. or pp. start page end page). Place : Publisher. เช่น

*รูปแบบการเขียนบรรณานุกรมบทหนึ่งในเล่มที่ (Volume) ของหนังสือชุด (Series) (Chapter in a volume in a series)*  
Maccoby, E. E., & Martin, J. (1983). Socialization in the context of the family : Parent-child interaction. In. P. H. Mussen (Series Ed.) & E. M. Hetherington (Vol. Ed.), *Handbook of child psychology: Vol. 4. Socialization, personality, and social development* (4<sup>th</sup> ed., pp. 1-101). New York : Wiley.

*รูปแบบการเขียนบรรณานุกรมหนังสือที่มีหลายเล่มรวมกัน และมีการตีพิมพ์มากกว่า 1 ปี*  
Anderson, J. B. (Ed.). (1989-1999). *A history of mythology and culture* (Vols. 1-10). New York : Preston Press.

**รูปแบบการเขียนบรรณานุกรมหนังสืออิเล็กทรอนิกส์ (e-book) จากฐานข้อมูลอิเล็กทรอนิกส์**

Littleton, L. Y., & Engebretson, J. C. (2002). *Maternal, neonatal, and women's health nursing*. New York : Delmar/Thompson Learning. Retrieved November 30, 2009, from <http://www.netlibrary.com/reader/>

**รูปแบบการเขียนบรรณานุกรมบท หรือตอนในหนังสืออิเล็กทรอนิกส์ จากฐานข้อมูลอิเล็กทรอนิกส์ (chapter in e-book from database)**

Plotkin, S. A. (2008). Cytomegalovirus vaccines. In S. A. Plotkin, W. A. Orenstein, & P. A. Offit (Eds.), *Plotkin : Vaccines* (5<sup>th</sup> ed., chap. 42). Maryland Heights, MO: W. B. Saunders. Retrieved December 1, 2009, from <http://www.mdconsult.com/book/>

**รูปแบบการเขียนบรรณานุกรมแผ่นพับ (brochure)/จุลสาร (pamphlet) สื่อบัตร**

เขียนเช่นเดียวกับหนังสือ โดยใส่คำว่า [แผ่นพับ] หรือ [Brochure] [จุลสาร] หรือ [Pamphlet] หลังชื่อเรื่อง หรือสำนักพิมพ์ (ถ้ามี)

UpToDate, Inc. (2009). *Institutional user guide* [Brochure]. Waltham, MA : UpToDate.

National Library of Australia. (n.d.). *The Thai, Lao and Cambodia collections* [Pamphlet]. Canberra : Autor.

มหาวิทยาลัยสงขลานครินทร์. คณะแพทยศาสตร์. ภาควิชาศัลยศาสตร์. (2552). *มารู้จักมะเร็งลำไส้ใหญ่และลำไส้ตรง... กันเถอะ* [แผ่นพับ]. สงขลา: มหาวิทยาลัย.

**รูปแบบการเขียนบรรณานุกรมรายงานการประชุม/อภิปราย**

สมาคมกำหนดอาหารแห่งประเทศไทย. (2552). การกำหนดอาหารกับโลกที่เปลี่ยนแปลง = Dietetics in an changing. *การประชุมวิชาการกำหนดอาหารประจำปี 2552*. กรุงเทพมหานคร.

**รูปแบบการเขียนบรรณานุกรมบทความ/บทหนึ่งในหนังสือการประชุม (proceedings of meeting and symposium)**

1. กรณีบทความ หรือบทหนึ่งในหนังสือการประชุม ให้เขียนเช่นเดียวกับบทหนึ่งในหนังสือ (chapter in book) โดยเขียนอักษรตัวเอียงชื่อการประชุม หรืออภิปราย และใช้อักษรตัวใหญ่ที่อักษรแรกทุกคำของชื่อการประชุม/การอภิปรายนั้น เช่น

สุขเกษม ไชยิตเศรษฐ์, และรัตนา เตียงทิพย์. (2552). การหาโปรตีนในปัสสาวะที่บ่งชี้โรคไตด้วยวิธีโปรตีนอมิกส์ = Urinary biomarker in clinical nephrology. ใน ขจร ลักษณะชยปรกรณ์ (บรรณาธิการ). *Changes: New Trends in Medicine. การประชุมวิชาการคณะแพทยศาสตร์ มหาวิทยาลัยธรรมศาสตร์ ประจำปี พ.ศ. 2552* (หน้า 52-59). ปทุมธานี : มหาวิทยาลัยธรรมศาสตร์.

Deci, E. L., & Ryan, R. M. (1991). A motivational approach to self: Integration in personality. In R. Dienstbier (Ed.), *Nebraska Symposium on Motivation: Vol. 38 Perspectives on motivation* (pp. 237-288). Lincoln: University of Nebraska Press.

2. กรณีบทความที่นำเสนอในที่ประชุม ที่ไม่ได้ตีพิมพ์เผยแพร่

(unpublished paper or poster session presented at meeting) ให้ระบุคำว่า “เอกสารนำเสนอในที่ประชุม” หรือ Paper presented at the meeting of .... “โปสเตอร์นำเสนอในที่ประชุม” หรือ Poster session presented at ... และเดือน ที่นำเสนอด้วย เช่น

Sunpuwan, M. (2009, June). *Older household headship and gendered pattern of poverty*. Paper presented at the 9<sup>th</sup> Conference of Asia Pacific Sociological Association, Bali, Indonesia.

วันเพ็ญ ภิญญาสกุล. (กรกฎาคม 2551). *Discharge planning* : บันทึกที่ครบวงจร. เอกสารนำเสนอในที่ประชุม วิชาการประจำปี 2551 สมาคมพยาบาลแห่งประเทศไทยเรื่องบันทึกทางการพยาบาล : สมรรถนะที่สำคัญของวิชาชีพ, กรุงเทพมหานคร. สืบค้นเมื่อ 3 ธันวาคม 2552, จาก [http://www.thainurse.ort/images/7\\_9maxx/nurserec\(10\).pdf](http://www.thainurse.ort/images/7_9maxx/nurserec(10).pdf)

**โปสเตอร์นำเสนอในที่ประชุม (poster session presented at the meeting)**

Sunpuwan M., Podhisita, C., (2008, September). *Asset-based approaches to measuring household/ socioeconomic status: what is an approach technique for cross section and longitudinal study?*. Poster session presented at 8th INDEPTH Network General and Scientific Meeting, Dar Salaam, Tanzania.



3. กรณีบทความ/รายงานการประชุมของหน่วย/สถาบัน ที่เผยแพร่บนอินเทอร์เน็ตเฉพาะบทคัดย่อ (Abstract) ให้เขียนคำว่า Abstract retrieved month day, year, from หรือ บทคัดยอสืบค้นเมื่อ วัน เดือน ปี, จากไว้หลังชื่อการประชุม/การอภิปรายนั้น เช่น

Johannes, A., Zollhoefer, B., Kredel, M., Roewer, R., Muellenbach, R. M. (2009, October 17-21). *Maximization of oscillatory frequencies during HFOV: A long term large animal study of ARDS*. Paper presented at The 2009 ASA Annual Meeting. Abstract retrieved December 1, 2009, from <http://www.asaabstracts.com/strands/asaabstracts/abstract.htm>

#### **รูปแบบการเขียนบรรณานุกรมเอกสารประกอบการสอน/การอบรม (power point lecture note)**

ศุภสิทธิ์ ช่วยช่วงศ์. (สิงหาคม 2552). *การใช้ฐานข้อมูล UpToDate*. เอกสารประกอบการอบรมเรื่องเทคนิคการสืบค้นสารสนเทศจากฐานข้อมูลอิเล็กทรอนิกส์ทางการแพทย์, สงขลา: มหาวิทยาลัยสงขลานครินทร์.

Johannesson, C. (2008). *The mole* [Power Point slides]. Retrieved October 16, 2008, from [http://www.nisd.net/communicationsarts/pages/chem/ppt/molarconv\\_pres\\_ppt](http://www.nisd.net/communicationsarts/pages/chem/ppt/molarconv_pres_ppt)

#### **รูปแบบการเขียนบรรณานุกรมสารานุกรม/พจนานุกรม (encyclopedia & dictionary)**

##### *สารานุกรม (encyclopedia)*

Glaucoma. (2002). In K. Krapp (Ed.), *The Gale encyclopedia of nursing & allied health* (Vol. 2, pp. 1079-1083). Farmington Hills, MI: Gale Group.

Acupuncture. (2009, November). In *Merriam Webster' collegiate dictionary*. Retrieved November 15, 2008, from <http://www.britainica.com/dictionary>

##### *พจนานุกรม (dictionary)*

วิทย์ เทียงบุญธรรม. (2545). *พจนานุกรมโรคและการบำบัด = Dictionary of diseases and therapies*. กรุงเทพมหานคร: รวมสาส์น.

วิทย์ เทียงบุญธรรม. (2545). *Blood circulation disorders = ความผิดปกติในระบบไหลเวียนของโลหิต*. ใน พจนานุกรมโรคและการบำบัด = Dictionary of diseases and therapies (หน้า 269). กรุงเทพมหานคร: รวมสาส์น.

#### **รูปแบบการเขียนบรรณานุกรมวิทยานิพนธ์ (theses & dissertations)**

ผู้เขียนวิทยานิพนธ์. (ปีพิมพ์). *ชื่อวิทยานิพนธ์*. ระดับวิทยานิพนธ์ สาขาวิชา คณะ ชื่อมหาวิทยาลัย, เมืองที่ตั้งมหาวิทยาลัย.

ถนอม จันทกุล. (2554). *พฤติกรรมเชิงจริยธรรมของพยาบาลจากประสบการณ์ของผู้ป่วยผู้ใหญ่ที่เข้ารับการรักษาในโรงพยาบาล*. วิทยานิพนธ์พยาบาลศาสตรมหาบัณฑิต สาขาวิชาการบริหารการพยาบาล คณะพยาบาลศาสตร์ มหาวิทยาลัยเชียงใหม่, เชียงใหม่.

Caprette, C. L. (2005). *Conquering the cold shudder: The origin and evolution of snake eyes* (Doctoral dissertation). Ohio State University, Columbus, OH.

##### *วิทยานิพนธ์จากเว็บไซต์*

ดาริณี สุวภาพ, ปาริชาติ เทวพิทักษ์, และดวงพร ฆาสุวรรณ. (2547). *ปัจจัยที่มีอิทธิพลต่อผลสอบประเมินความรู้เพื่อขึ้นทะเบียนและรับใบอนุญาตเป็นผู้ประกอบวิชาชีพการพยาบาลและการผดุงครรภ์ชั้นหนึ่ง ของคณะแพทยศาสตร์ มหาวิทยาลัยรังสิต*. สืบค้นเมื่อ 23 กรกฎาคม 2550, จาก <http://www.rsu.ac.th/research-abstract-005.php>

Angelova, A. N. (2004). *Data printing* (Master's thesis). Retrieved January 12, 2007, from <http://resolver.caltech.edu/CaltechETD:edt-05282004-000943>

##### *วิทยานิพนธ์จากฐานข้อมูลอิเล็กทรอนิกส์ (e-theses)*

Baker, J. (2008). *Acceptability of interventions to staff in long-terms case setting for older adults: Comparing rating*. (Doctoral Dissertation). Retrieved November 29, 2009, from ProQuest Dissertation & Theses databases. (Publication No. AAT3354064)

### รูปแบบการเขียนบรรณานุกรมรายงานการวิจัย (technical and/or research report)

เบญจจา ยอดดำเนิน-แอ๊ดติงส์, อุไรวรรณ คณะนึ่งสุขเกษม, สุภาณี ปลื้มเจริญ, เอี่ยมพร ทองกระจาย, และจันทร์สุดา สุวรรณจันดี. (2549). *เสียงและทางเลือกของผู้หญิงติดเชื้อเอชไอวีในประเทศไทย* (เอกสารทางวิชาการ หมายเลข 312). นครปฐม : สถาบันวิจัยประชากรและสังคม มหาวิทยาลัยมหิดล.

Deming, D. & Dynarski, S. (2008). *The lengthening of childhood* (NBER Working Paper 14124). Cambridge, MA: National Bureau of Economic Research. Retrieved October 24, 2008, from <http://www.nber.org/paper/w1424>

### รูปแบบการเขียนบรรณานุกรมจากสิ่งพิมพ์รัฐบาล (government publication)

Congressional Budget Office. (2008). *Effects of gasoline prices on driving behavior and vehicle markets: A CBO study* (CBO Publication No. 2883). Washington, DC: U. S. Government Printing Office. Retrieved October 4, 2009, from <http://www.cbogov/ftpdocs/88xx/doc8893/01-14-GassolinePrices.pdf>

### รูปแบบการเขียนบรรณานุกรมเอกสารจาก Web site

สำนักอนามัยสิ่งแวดล้อม. (2552). *งานรณรงค์สถานีขนส่งสะอาด ป้องกันการระบาดไข้หวัดใหญ่สายพันธุ์ใหม่ชนิด A H1N1*. สืบค้นเมื่อ 22 พฤษภาคม 2552, จาก กรมอนามัย กระทรวงสาธารณสุข เว็บไซต์: <http://203.157.64.26/ewtadmin/emv/ewt>

Wong, A. W. (2009). *Pregnancy postpartum infections*. Retrieved December 8, 2009, from <http://emedicine.medscape.com/article/796892-overview>

**การส่งต้นฉบับ :** ต้นฉบับสามารถดำเนินการได้ 2 ช่องทาง คือ 1) ส่งผ่านระบบรับ-ประเมินบทความออนไลน์ และ 2) ส่งให้บรรณาธิการต้องเป็นฉบับจริงพร้อมด้วยต้นฉบับสำเนา 2 ชุด (พร้อมแผ่นซีดี จำนวน 1 แผ่น) ต้นฉบับที่ส่งไปไม่ควรเย็บติดกัน หรือใช้คลิปหนีบกระดาษไว้ ไม่ควรม้วนหรือพับต้นฉบับ ควรส่งในซองหนาและใหญ่พอเหมาะกับแผ่นกระดาษต้นฉบับ การส่งต้นฉบับควรส่งจดหมายแนบไปด้วย แจ้งรายละเอียดบางประการ อาทิ สถานที่อยู่ หมายเลขโทรศัพท์ของผู้พิมพ์ที่กองบรรณาธิการจะติดต่อได้ จำนวนสำเนาต้นฉบับที่ส่งไป ความต้องการการพิสูจน์อักษรของผู้พิมพ์และอื่น ๆ เมื่อผู้เขียนย้ายที่อยู่หรือเดินทางไปจากสถานที่เดิมเป็นเวลานาน ควรแจ้งให้บรรณาธิการทราบด้วย

**การปรับแก้ต้นฉบับ :** โดยทั่วไป ผู้อ่านบททวน (reviewer) จะตรวจสอบความถูกต้องและครบถ้วนด้านวิชาการแล้วส่งให้ผู้เขียนปรับแก้ สิทธิในการปรับแก้ต้นฉบับเป็นของผู้เขียน แต่กองบรรณาธิการสงวนสิทธิ์ในการตีพิมพ์เฉพาะที่ผ่านความเห็นชอบตามรูปแบบและสาระของกองบรรณาธิการเท่านั้น ทั้งนี้มีการประสานเพื่อตรวจสอบความถูกต้องด้านวิชาการและอื่น ๆ ประมาณสองครั้ง

**การตรวจทานต้นฉบับก่อนตีพิมพ์ (final proof) :** ผู้เขียนต้องตรวจทานพิสูจน์อักษรในลำดับสุดท้ายเพื่อให้ความเห็นชอบในความถูกต้องครบถ้วนของเนื้อหาต้นฉบับ

**ลิขสิทธิ์ในบทความที่ตีพิมพ์ในวารสาร :** บทความที่ได้ลงตีพิมพ์ในวารสารเป็นลิขสิทธิ์ของสถาบันวิจัยและพัฒนา มหาวิทยาลัยราชภัฏนครราชสีมา

หมายเหตุ :

1. ผู้เขียนบทความวิจัยต้องลงนามรับรองในแบบฟอร์มมอบลิขสิทธิ์ (copyright assignment form) ของสถาบันวิจัยและพัฒนา มหาวิทยาลัยราชภัฏนครราชสีมา ก่อนกองบรรณาธิการจึงจะนำบทความวิจัยเสนอผู้ทรงคุณวุฒิพิจารณาต่อไป
2. บทความวิจัยแต่ละเรื่องให้เวลาในการพิจารณาประมาณ 2-3 เดือน (ทั้งนี้ขึ้นอยู่กับจำนวนและสาขาวิชาการของบทความวิจัยที่เสนอขอลงพิมพ์)
3. เมื่อบทความวิจัยได้รับการพิจารณาให้ลงพิมพ์ ผู้เขียนต้องมอบแผ่นซีดีของบทความวิจัยเรื่องนั้นให้กองบรรณาธิการ และผู้เขียนจะได้รับวารสารฯ เล่มที่ลงพิมพ์บทความวิจัย จำนวน 1 เล่ม
4. สถาบันวิจัยและพัฒนา มหาวิทยาลัยราชภัฏนครราชสีมา ขอสงวนสิทธิ์ในการพิจารณาลงพิมพ์

ติดต่อสอบถามกองบรรณาธิการ สถาบันวิจัยและพัฒนา มหาวิทยาลัยราชภัฏนครราชสีมา  
อาคารเฉลิมพระเกียรติ (อาคาร 9) ชั้น 4 สถาบันวิจัยและพัฒนา  
340 ถนนสุนทรารายณ์ ตำบลในเมือง อำเภอเมืองนครราชสีมา จังหวัดนครราชสีมา 30000  
โทรศัพท์ : 0-4400-9009 ต่อ 9462 โทรสาร : 0-4427-2941

E-mail : [journal-rdi.nrru@hotmail.com](mailto:journal-rdi.nrru@hotmail.com) Web : [www.nrru.ac.th/rdi/](http://www.nrru.ac.th/rdi/) และ [www.old.nrru.ac.th/rdi/](http://www.old.nrru.ac.th/rdi/)